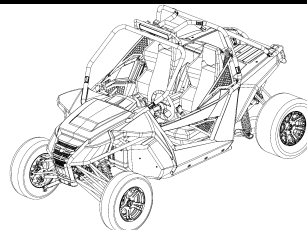


Arctic Cat® Wildcat

Installation Instructions

Wildcat Update Kit

(p/n 0437-094)



■ **NOTE:** Read these Installation Instructions thoroughly before beginning the installation process. Retain these Installation Instructions for future reference.

Application: Specific 2012 Wildcat

Kit includes:

p/n	QTY	DESCRIPTION
1639-834	1	Black Silicone
0830-137	1	Clutch Cover Gasket
1623-675	1	Oil Cooler Clamp
8476-620	1	Machine Screw
8427-602	1	Nut
0829-062	2	Dowel Pin
0830-133	1	Mechanical Clutch Cover Gasket
N/A	1	Template
0453-810	1	Instructions

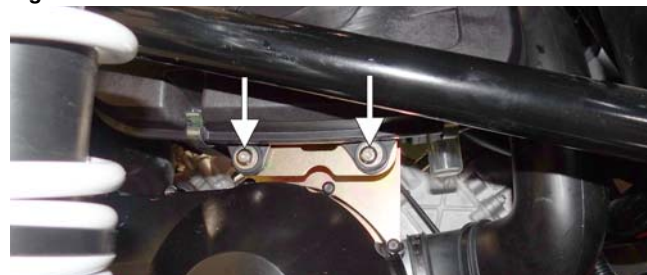
■ **NOTE:** Refer to the 2012 Wildcat Service Manual for more detailed instructions. Some photographs used in this instruction are used for clarity purposes only and are not designed to depict actual conditions.

■ **NOTE:** There are multiple issues addressed in these instructions. Please read every step and make sure all issues are corrected.

Cleaning Clutch/Pulley Area/ Replacing Dowel Pins

1. Remove the two torx-head screws securing the lower portion of the air box. See Fig. 1.

Fig. 1



ROV-137A

2. Remove all machine screws securing the outside clutch cover. See Fig. 2.

Fig. 2



ROV-128

■ **NOTE:** Take note that the two machine screws that secure the air-out duct bracket and the three machine screws that secure the air box bracket to the clutch cover are longer than the rest.

3. Loosen the two phillip-head screws securing the clutch air-out duct to the inside clutch cover. See Fig. 3.

Fig. 3



ROV-120A

4. Remove the air-out duct and the outside clutch cover. Account for two dowel pins. Discard gasket.
5. Remove both nuts securing the drive clutch/pulley and the driven clutch/pulley; then remove both clutch/pulleys and drive belt. Account for a flat washer and spacer when removing the drive clutch/pulley and **two shims behind the driven clutch/pulley**. See Fig. 4.

Fig. 4

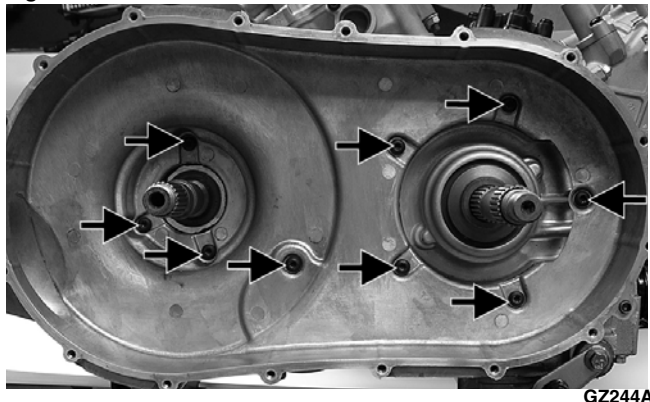


ROV-119

■ **NOTE:** Keep the drive face plate in contact with the drive face when removing or installing the drive clutch/pulley to prevent the rollers from falling out.

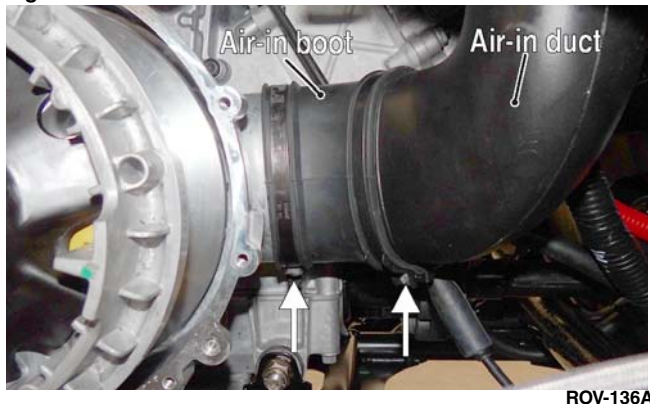
6. Remove all machine screws securing the inside clutch cover to the crankcase; then remove the cover. Account for two dowel pins. See Fig. 5.

Fig. 5



7. Remove the existing clamps securing the clutch air-in duct; then remove the air-in boot. See Fig. 6.

Fig. 6



■ **NOTE:** Only move the air-in duct slightly as the opposite end may pop out of the heat shield.

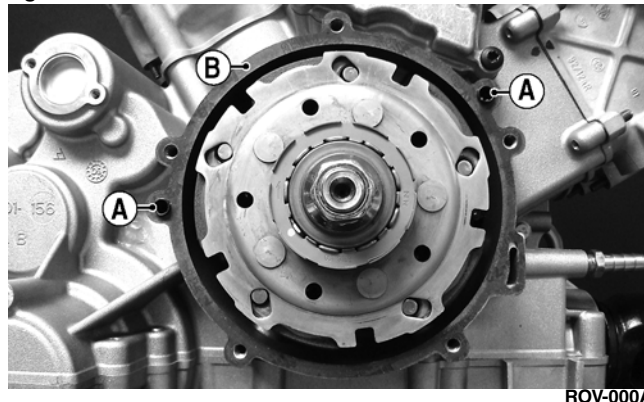
8. Remove the five machine screws securing the mechanical clutch cover to the crankcase. See Fig. 7.

Fig. 7



9. Remove and discard both dowel pins (A) and gasket (B); then after all existing gasket material is removed from the cover and crankcase, install new Dowel Pins and Gasket that are provided with the kit. See Fig. 8.

Fig. 8



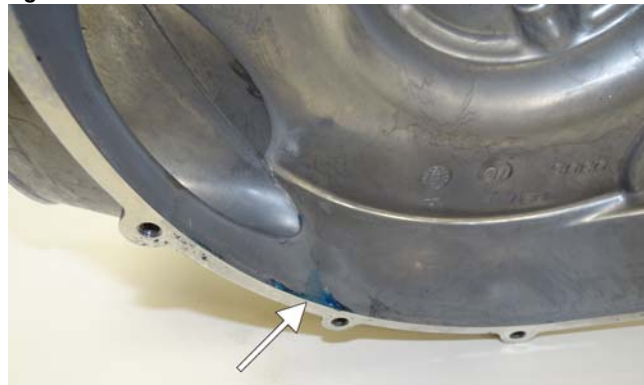
10. Install mechanical clutch cover using the existing machine screws. Tighten to 10 ft-lb in a criss-cross pattern.
11. Tighten the clamp securing the oil cooler hose to the engine to 15 in.-lb. See Fig. 9.

Fig. 9



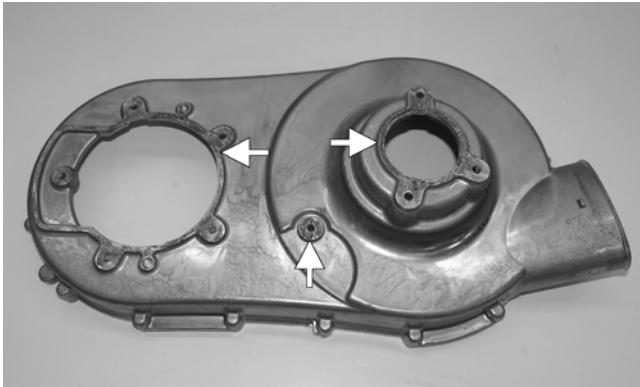
12. Install air-in boot and secure to the clutch cover and air-in duct using the existing clamps. Tighten securely.
13. Apply brake cleaner or acetone onto a clean towel; then clean the entire inside clutch cover of any grease. See Fig. 10.

Fig. 10



14. Clean all sealant from the crankcase and the inside clutch cover; then using the provided Black Silicone, apply a thin bead of silicone on the machined areas/sealing surfaces and spread uniformly with your finger. See Fig. 11.

Fig. 11



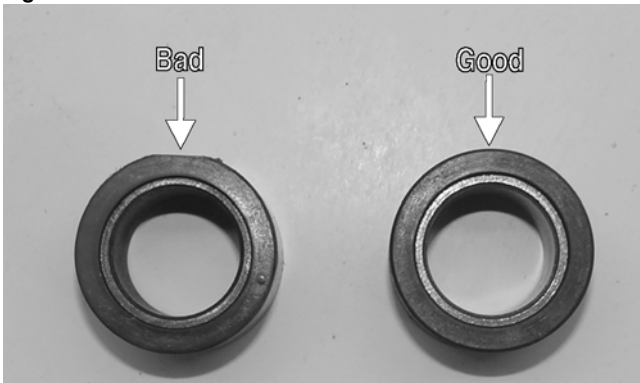
15. **Making sure both dowel pins are in position**, install the inside clutch cover using the existing machine screws. Tighten to 8 ft-lb.
16. Apply brake cleaner or acetone onto a clean towel; then clean both the drive pulley and driven pulley sheaves of any grease or oil. See Fig. 12.

Fig. 12



17. Inspect the drive clutch rollers for wear such as deformation or flat spots. **Replace only if damage is found (will be filed through normal warranty)**. See Fig. 13.

Fig. 13



18. Inspect the drive belt for damage indicated in the following images. **Replace only if damage is found and will be filed under Warranty B**. See Fig. 14 and 15.

■ **NOTE:** Wildcats that have not been registered will not need a new belt. Belts and rollers on registered Wildcats needing to be replaced must be returned to Arctic Cat for inspection.

Fig. 14

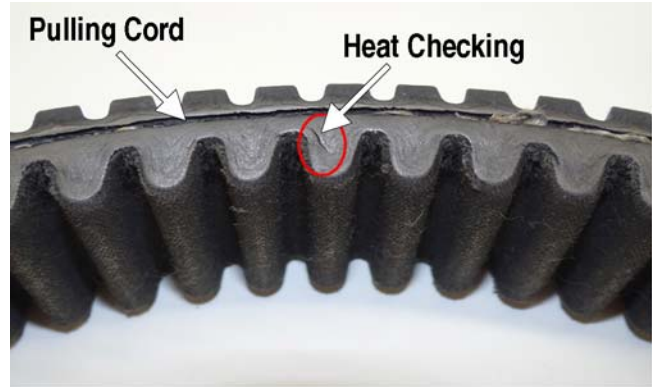
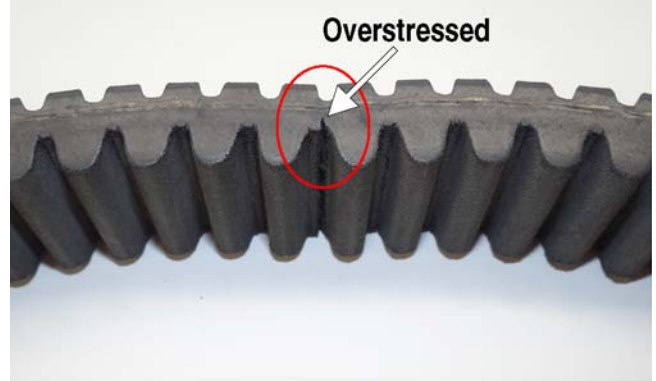


Fig. 15



■ **NOTE:** Once the belt has been inspected and found to be ok, clean the belt with soap and water. Make sure the belt is completely dry before installing.

19. Inspect the cam surfaces within the driven pulley to see if it has been machined. **If it has not been machined, the driven pulley assembly will have to be replaced through a normal warranty claim**. See Fig. 16 and 17.

■ **NOTE:** The driven pulley does not need to be disassembled to inspect the cam.

Fig. 16

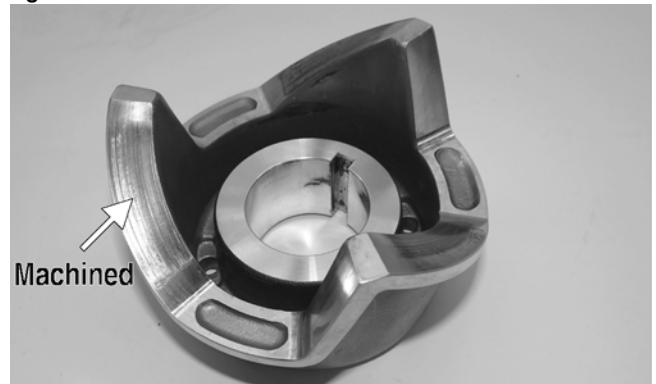
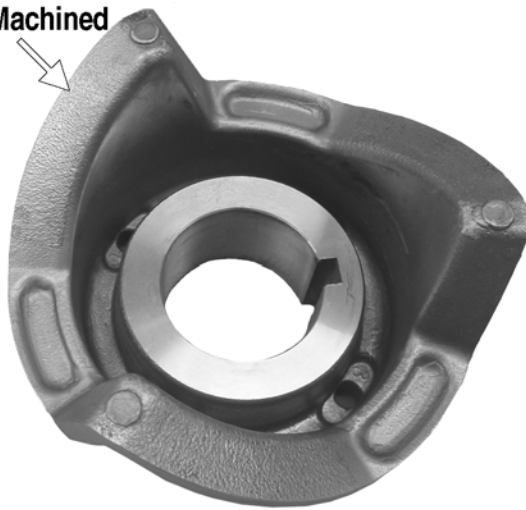


Fig. 17

Not Machined



ROV-144A

20. Install the fixed drive face onto the clutch housing.

■ **NOTE:** Make sure both existing shims are installed before installing the driven pulley or belt damage will occur.

21. Install one of the longer machine screws from the clutch cover into the driven clutch/pulley; then install drive belt into the driven clutch/pulley (making sure the arrow on the belt faces toward the front of the vehicle) and secure using the existing nut with red Loctite #271 on the threads. Tighten to 165 ft-lb. See Fig. 18.

Fig. 18



ROV-130A

22. Pinch the belt together near its center and slide the spacer and movable drive face onto the driveshaft. Secure the drive face with a washer and nut with red Loctite #271 on the threads. Tighten the nut to 165 ft-lb.

CAUTION

Make sure the movable drive face plate is fully engaged onto the splines of the clutch shaft before tightening the nut or false torque readings may occur. This will cause the assembly to loosen damaging the shaft and clutch face plate. See Fig. 19.

Fig. 19



ROV-125

23. Remove the machine screw from the driven clutch/pulley (from step 21).

24. Rotate the belt and clutch/pulleys until the belt is snug between the clutch/pulleys.

25. Apply brake cleaner or acetone onto a clean towel; then clean the inside of the clutch cover of any grease or oil. See Fig. 20.

Fig. 20

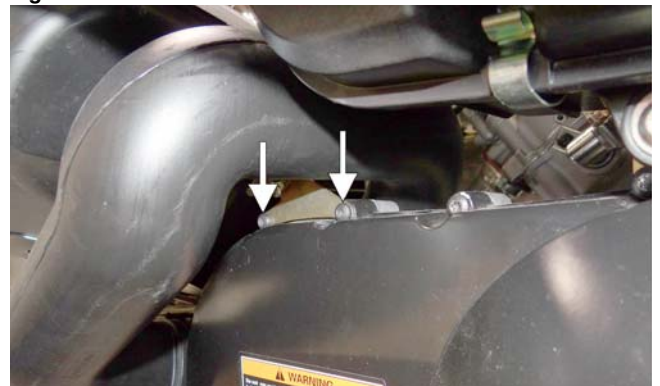


ROV-132

26. Place new Clutch Cover Gasket into position with both dowel pins; then install the clutch cover and secure using existing machine screws. Tighten to 8 ft-lb in a criss-cross pattern.

■ **NOTE:** Position the air-out clutch duct as this is secured with the top two longer machine screws that secure the outside clutch cover. Tighten to 8 ft-lb. See Fig. 21.

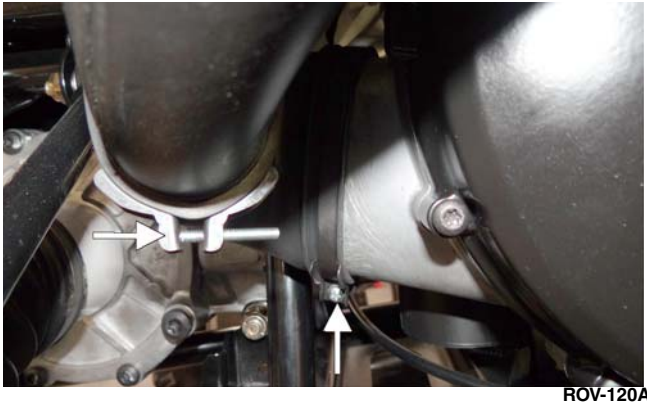
Fig. 21



ROV-138A

27. Secure the air-out duct using existing clamps. Tighten securely. See Fig. 22.

Fig. 22

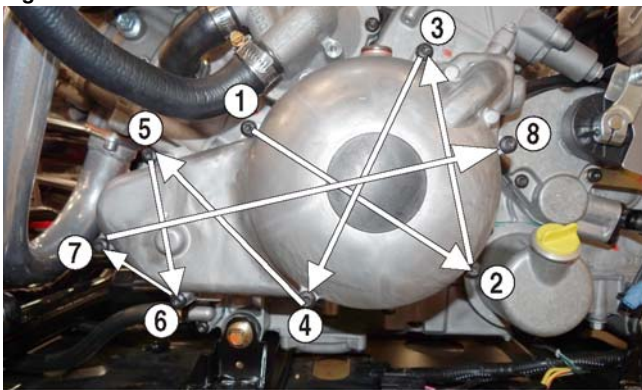


ROV-120A

Verify Torque of Magneto Cover Screws/Secure Rubber Cap

1. On the magneto side of the engine, torque all machine screws securing the outer magneto cover. Using the pattern shown, tighten to 10 ft.-lb. See Fig. 23.

Fig. 23



ROV-163A

2. Press in the edge of the magneto cap to see if silicone has been added to hold the cap in place. If silicone is found proceed to step 4. See Fig. 24.

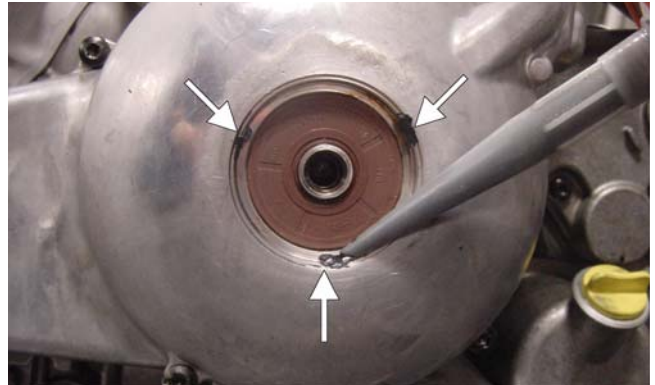
Fig. 24



ROV-168A

3. If silicone is not found, remove the black magneto cap from the magneto cover; **then making sure the area is free of oil/grease**, apply the supplied Black Silicone in the three positions shown. Install the cap making sure it is fully seated. See Fig. 25.

Fig. 25



ROV-133A

4. Tighten the magneto side oil cooler hose to the engine to 15 in.-lb. See Fig. 26.

Fig. 26

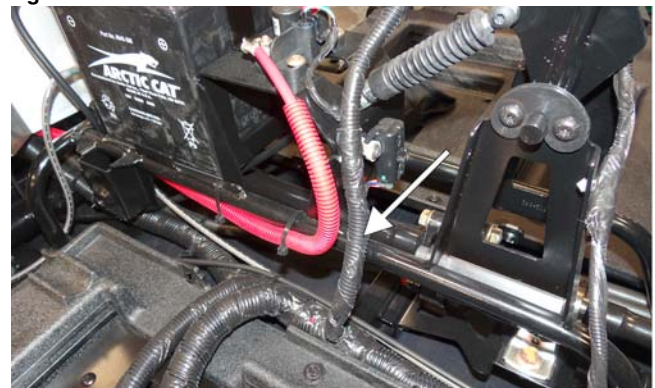


ROV-164A

Re-Route Main Harness on Wildcats through VIN 305555 (Located Under Console)

1. Remove both seats and the center console; then inspect to see if the black wire assembly is routed on the outside of the vehicle frame tube. If the wire is not routed on the outside; disconnect the negative battery cable, positive battery cable, and the tilt sensor and route on the outside and away from the driveshaft. See Fig. 27.

Fig. 27



ROV-160A

2. Connect the tilt sensor, positive cable, and negative battery cable; then install the console and seats.

Secure Oil Cooler Hose to Dash/ Tighten Oil Cooler Hose Clamps

1. Place Template on the under side of the passenger side dash aligning the two cap screws (A); then mark the mounting hole (B). See Fig. 28.

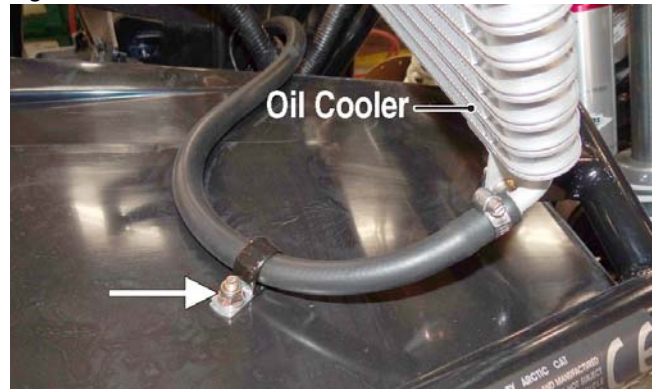
Fig. 28



ROV-148A

2. Using a 1/4-in. drill bit, drill the mounting location; then place Clamp around the passenger side oil cooler hose and secure using Machine Screw and Nut. Tighten securely. See Fig. 29.

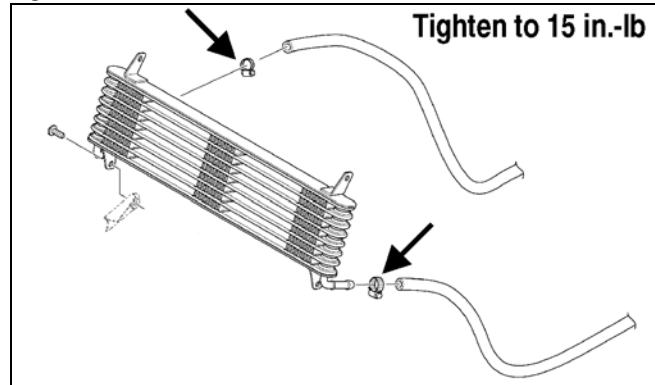
Fig. 29



ROV-159A

3. Tighten both clamps securing the oil hoses to the oil cooler to 15 in.-lb. See Fig. 30.

Fig. 30



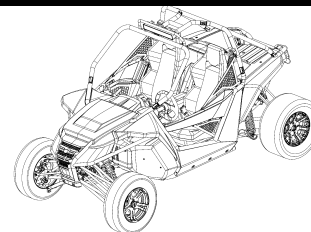
ROV-143A



Arctic Cat® Wildcat

Instructions sur l'installation

Trousse de mise à jour de Wildcat (p/n 0437-094)



■ **REMARQUE:** Lisez ces instructions sur l'usage attentivement avant de commencer la procédure d'installation. Conservez ces instructions sur l'installation pour vos références futures.

Application: Wildcat de 2012 spécifiés

La trousse inclut:

n/p	QTÉ	DESCRIPTION
1639-834	1	Silicone noire
0830-137	1	Joint du couvercle d'embrayage
1623-675	1	Collier de serrage du refroidisseur d'huile
8476-620	1	Vis mécanique
8427-602	1	Écrou
0829-062	2	Goujon prisonnier
0830-133	1	Joint du couvercle d'embrayage mécanique
N/A	1	Gabarit
0453-810	1	Instructions

■ **REMARQUE:** Référez-vous au Manuel d'entretien des Wildcat 2012 pour obtenir des instructions plus détaillées. Certaines des photographies qui figurent dans ces instructions ne servent qu'à des fins de clarification et ne sont pas conçues pour illustrer des conditions réelles.

■ **REMARQUE:** Ces instructions réfèrent à plusieurs problèmes. Veillez lire chaque étape et veiller à ce que tous les problèmes soient corrigés.

Nettoyage autour de l'embrayage/ remplacement des goujons prisonniers

1. Retirez les deux vis à tête torx retenant la partie inférieure de la boîte à air. Consultez l'Ill. 1.

III. 1



ROV-137A

2. Retirez toutes les vis mécanique qui fixent le couvercle d'embrayage extérieur. Consultez l'Ill. 2.

III. 2



ROV-128

■ **REMARQUE:** Notez bien que les deux vis mécanique retenant le support de la conduite d'évacuation d'air et les trois vis mécaniques fixant le support de la boîte à air au couvercle d'embrayage sont plus longues que les autres.

3. Desserrez les deux vis cruciformes fixant la conduite d'évacuation d'air sur le couvercle d'embrayage intérieur. Consultez l'Ill. 3.

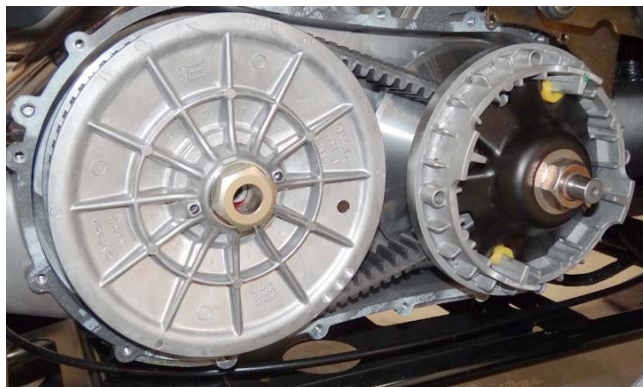
III. 3



ROV-120A

4. Retirez la conduite d'évacuation d'air et le couvercle d'embrayage extérieur. Prenez note des deux goujons prisonniers. Jetez le joint.
5. Retirez les deux écrous fixant l'embrayage et la poulie menée; retirez ensuite l'embrayage et la poulie et la courroie d'entraînement. Prenez note d'une rondelle plate et d'un collet d'espacement en retirant l'embrayage et de **deux cales derrière la poulie menée**. Consultez l'Ill. 4.

III. 4

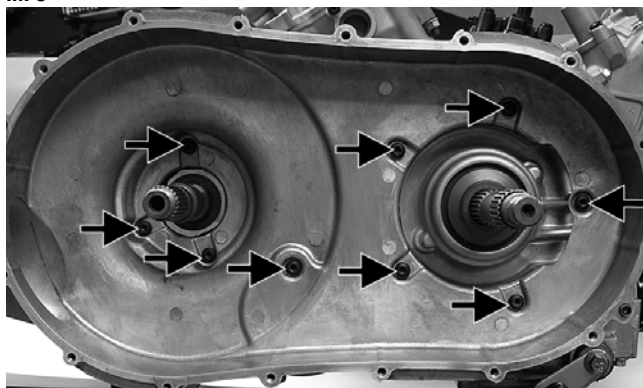


ROV-119

■ **REMARQUE:** Gardez le plateau d'entraînement contre le côté menant lors de la dépose ou de la pose de l'embrayage mené afin de prévenir la chute des roulements.

6. Retirez toutes les vis mécanique fixant le couvercle d'embrayage intérieur au carter moteur; retirez ensuite le couvercle. Prenez note des deux goujons prisonniers. Consultez l'III. 5.

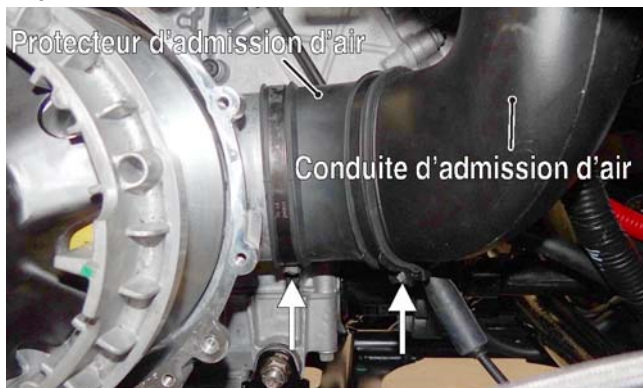
III. 5



GZ244A

7. Retirez les colliers existant qui fixant la conduite d'admission d'air de l'embrayage; retirez ensuite le protecteur de l'admission d'air. Consultez l'III. 6.

III. 6



ROV-136F

■ **REMARQUE:** Déplacez uniquement la conduite d'admission d'air légèrement car le côté opposé peut se détacher du bouclier thermique.

8. Retirez les cinq vis mécanique qui fixent le couvercle d'embrayage mécanique au carter moteur. Consultez l'III. 7.

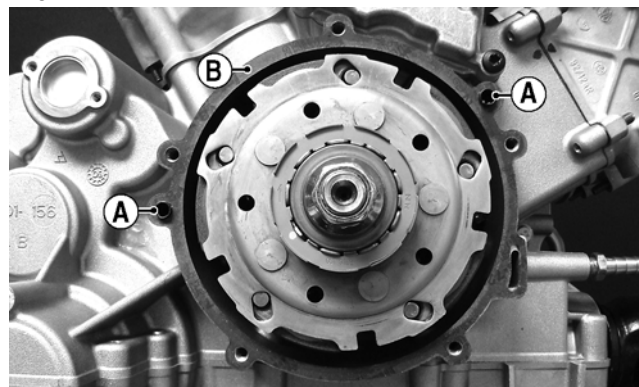
III. 7



ROV-118A

9. Retirez et éliminez les deux goujons prisonniers (A) et le joint (B); une fois tout le produit d'étanchéité retiré du couvercle et du carter moteur, installez des Goujons prisonniers neufs et un Joint neuf compris dans la trousse. Consultez l'III. 8.

III. 8



ROV-000A

10. Installez le couvercle d'embrayage mécanique en utilisant les vis mécanique existantes. Serrez à 10 lb-pi en suivant une séquence croisée.
11. Serrez le collier de serrage fixant le boyau du refroidisseur d'huile au moteur, au couple de 15 lb-po. Consultez l'III. 9.

III. 9



ROV-162F

12. Installez le protecteur d'admission d'air en le fixant au couvercle d'embrayage et à la conduite d'admission d'air en utilisant les brides de serrage existantes. Serrez bien.

13. Appliquez du nettoyeur pour frein ou de l'acétone sur un chiffon propre; nettoyez ensuite tout l'intérieur du couvercle d'embrayage pour retirer toute trace de graisse. Consultez l'Ill. 10.

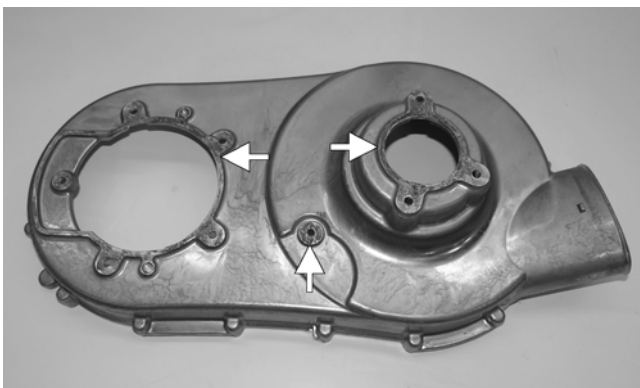
III. 10



ROV-117A

14. Nettoyez tout enduit d'étanchéité du carter moteur et du couvercle d'embrayage intérieur; en utilisant ensuite la silicone noire fournie, appliquez un mince boudin sur les surfaces usinées/surfaces de scellement et étendez-le uniformément avec votre doigt. Consultez l'Ill. 11.

III. 11



ROV-131A

15. **En vérifiant si les deux goujons prisonniers sont en place**, installez le couvercle d'embrayage intérieur à l'aide des vis mécanique existantes. Serrez à un couple de 8 lb-pi.
16. Appliquez du nettoyeur pour frein ou de l'acétone sur un chiffon propre; nettoyez ensuite les rainures de l'embrayage et de la poulie menée de manière à retirer toute trace de graisse ou d'huile. Consultez l'Ill. 12.

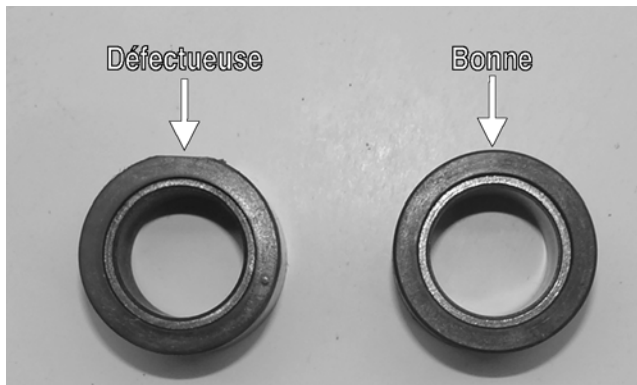
III. 12



ROV-126

17. Inspectez les rouleaux de l'embrayage à la recherche d'usure, comme toute déformation ou des surfaces plates. **Remplacer seulement si défectueuse (une réclamation doit être soumise).** Consultez l'Ill. 13.

III. 13

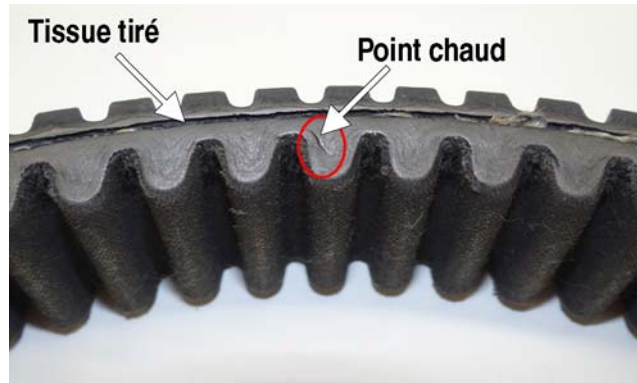


ROV-134F

18. Inspectez la courroie d'entraînement à la recherche des dommages indiqués dans les images suivantes. Ne la remplacez qu'en cas de dommage constaté (sera enregistré-la par le biais de la procédure normale de garantie). Consultez l'Ill. 14 et 15.

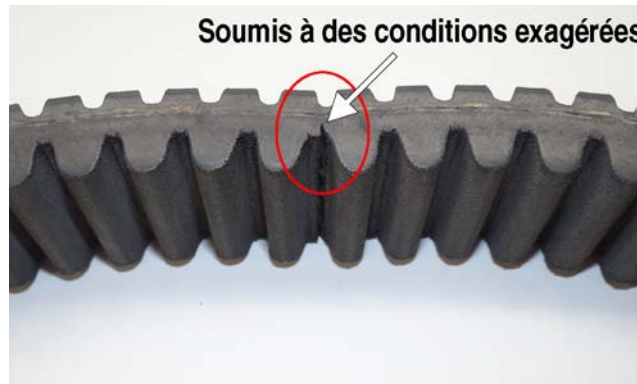
■ **REMARQUE:** Les Wildcat qui n'ont jamais été enregistrés n'ont pas besoin d'une courroie neuve. Les courroies de véhicules enregistrés qui seront remplacées devront être retournées à Arctic Cat pour fin d'inspection.

III. 14



ROV-139F

III. 15



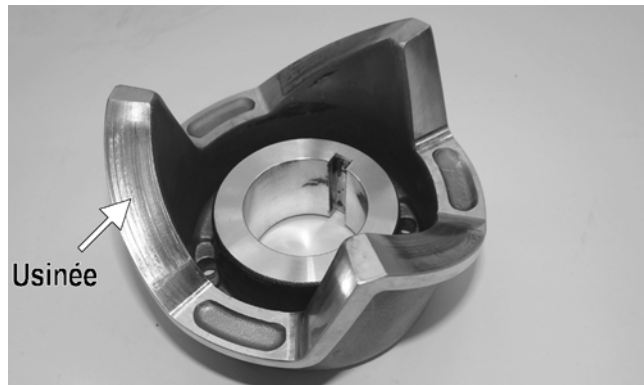
ROV-141F

■ **REMARQUE:** Une fois que vous aurez vérifié une courroie et confirmé qu'elle est normale, nettoyez-la avec de l'eau et du savon. Assurez-vous que la courroie est entièrement sèche avant de l'installer.

19. Inspectez les surfaces de came de la poulie menée pour voir si elle a été usinée. Si la poulie n'a pas été usinée, l'ensemble de poulie menée devra être remplacé en effectuant une réclamation normale au titre de la garantie. Consultez l'III. 16 et 17.

■ **REMARQUE:** Le démontage de la poulie menée n'est pas nécessaire pour inspecter la came.

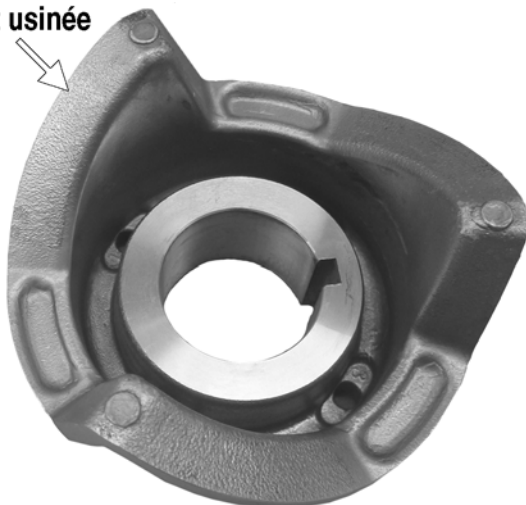
III. 16



ROV-143F

III. 17

N'est usinée



ROV-144F

20. Installez le plateau d'entraînement fixe sur le boîtier d'embrayage.

■ **REMARQUE:** Assurez-vous que les deux cales existantes sont bien en place avant d'installer la poulie menée car autrement la courroie s'endommagerait.

21. Installez une des vis mécaniques longues du couvercle d'embrayage dans la poulie menée; installez ensuite la courroie d'entraînement sur la poulie menée (en prenant le soin d'orienter la flèche sur la courroie vers le devant du véhicule) et fixez-la à l'aide de l'écrou existant, les filets enduits de Loctite rouge n° 271. Serrez à un couple de 165 lb-pi. Consultez l'III. 18.

III. 18



ROV-130A

22. Plissez la courroie près de son centre et glissez le collet d'espacement et l'entraînement mené amovible sur l'arbre de transmission. Fixez le plateau d'entraînement à l'aide d'une rondelle et d'un écrou, aux filets enduits de Loctite rouge n° 271. Serrez l'écrou à 165 lb-pi.

ATTENTION

Assurez-vous que l'entraînement mené amovible est bien engagé dans les cannelures de l'arbre d'embrayage fixe avant de serrer l'écrou pour prévenir une mauvaise lecture du couple. Le cas échéant, l'ensemble pourrait se desserrer et endommager l'arbre et le disque d'embrayage. Consultez l'III. 19.

III. 19



ROV-125

23. Retirez la vis mécanique de la poulie menée (de l'étape 21).
24. Tournez la courroie et les embrayages jusqu'à ce que la courroie soit bien calée entre les embrayages.
25. Appliquez du nettoyeur pour frein ou de l'acétone sur un chiffon propre; nettoyez ensuite l'intérieur du couvercle d'embrayage de manière à retirer toute trace de graisse ou d'huile. Consultez l'III. 20.

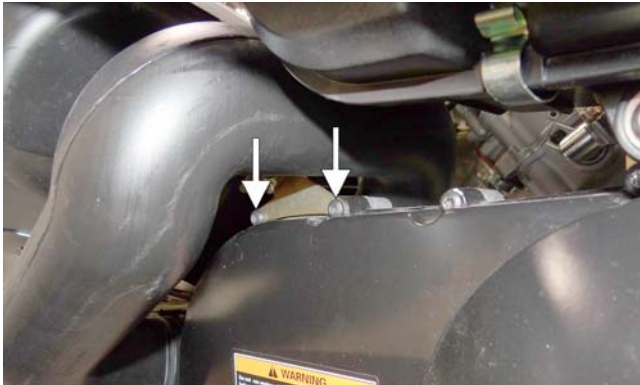
III. 20



26. Mettez le Joint neuf du couvercle d'embrayage en place à l'aide des deux goujons prisonniers; installez ensuite le couvercle d'embrayage et fixez-le avec les vis mécaniques. Serrez à 8 lb-pi en suivant une séquence croisée.

■ **REMARQUE:** Positionnez la conduite d'évacuation d'air de l'embrayage étant donné qu'elle se fixe avec deux vis mécaniques longues du haut qui retiennent le couvercle d'embrayage extérieur. Serrez à un couple de 8 lb-pi. Consultez l'III. 21.

III. 21



27. Fixez la conduite d'évacuation d'air avec les colliers de serrages existants. Serrez bien. Consultez l'III. 22.

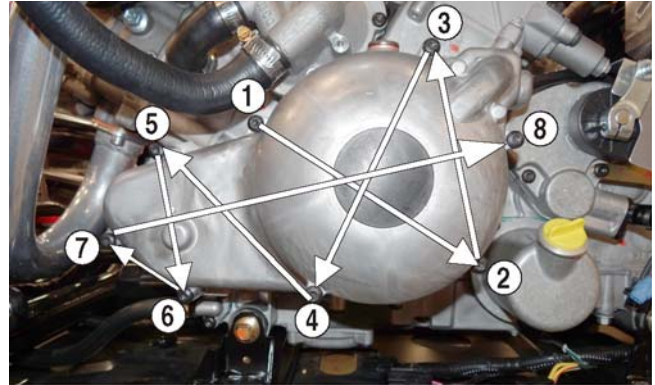
III. 22



Vérifiez le couple des vis du couvercle de la magnéto/bouchon de solidification en caoutchouc

1. Du côté de la magnéto du moteur, serrez toutes les vis mécaniques retenant le couvercle extérieur de la magnéto. En suivant la séquence montrée, serrez au couple de 10 lb-pi. Consultez l'III. 23.

III. 23



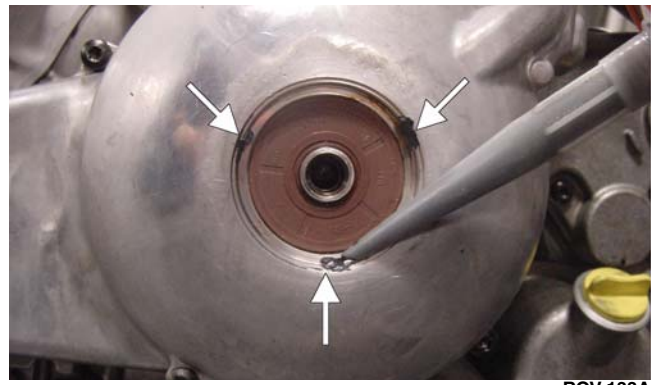
2. Appuyez sur le bord du capuchon de la magnéto afin de voir si de la silicone a été ajoutée pour tenir le capuchon en place. Si de la silicone s'y trouve, passez à l'étape 4. Consultez l'III. 24.

III. 24



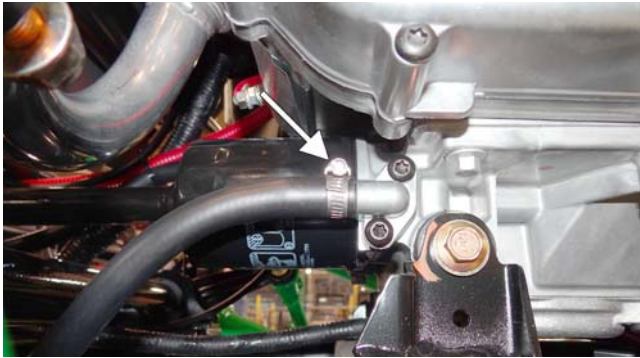
3. En cas d'absence la silicone, retirez le capuchon noir de la magnéto du couvercle de la magnéto; ensuite, en s'assurant que la surface ne présente aucune trace d'huile/de graisse, appliquez de la silicone noire aux trois endroits illustrés. Installez le capuchon en veillant à ce qu'il soit entièrement assujéti. Consultez l'III. 25.

III. 25



4. Serrez le boyau du refroidisseur d'huile côté magnéto au moteur à un couple de 15 lb-po. Consultez l'Ill. 26.

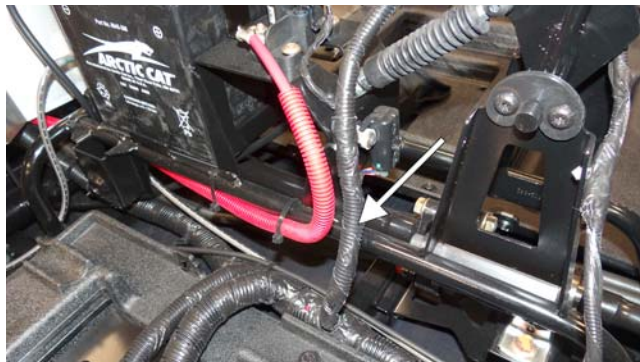
III. 26



Réacheminez le faisceau principal des modèles Wildcat jusqu'au NIV 305555 (situé sous le tableau de bord)

1. Retirez les deux sièges et le tableau de bord central; inspectez ensuite pour voir si l'ensemble de fil noir est acheminé à l'extérieur du tube du châssis du véhicule. Si le fil n'est pas acheminé à l'extérieur; déconnectez le câble négatif de la batterie, le câble positif de la batterie et le détecteur d'inclinaison et acheminez le fil à l'extérieur loin de l'arbre de transmission. Consultez l'Ill. 27.

III. 27

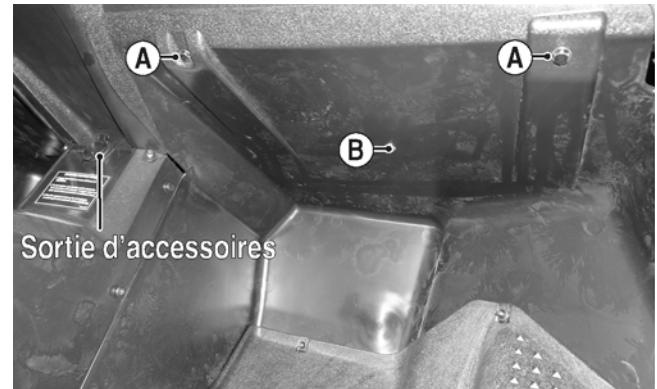


2. Connectez le capteur d'inclinaison, le câble positif et le câble négatif de la batterie; installez ensuite le tableau de commandes et les sièges.

Fixez le boyau du refroidisseur d'huile au tableau de bord/serrez les colliers de serrage du boyau du refroidisseur d'huile

1. Placez le Gabarit sur la face intérieure du tableau de bord côté passager en alignant les deux vis à capuchon (A); marquez ensuite le trou de montage (B). Consultez l'Ill. 28.

III. 28



2. À l'aide d'une mèche de perceuse 1/4 po, percez les trous de montage; placez ensuite le Collier autour du boyau du refroidisseur d'huile côté passager et fixez-le à l'aide de la Vis mécanique et de l'écrou. Serrez bien. Consultez l'Ill. 29.

III. 29



3. Serrez les deux colliers fixant les boyaux d'huile au refroidisseur d'huile à un couple de 15 lb-po. Consultez l'Ill. 30.

III. 30

